

<b>PROJEKT</b>		<b>DATUM</b>
Dendrologický průzkum ve skladovém areálu Mlázice		05/2017
<b>PROJEKTANT</b>		
<b>Ing. Martin Bosák</b> <i>zahradně architektonická tvorba</i> <i>vizualizace</i>		IČO: 75172640 Dědinova 2008, 148 00 Praha 4 +420 602 164 250 martinbosak@email.cz
		
<b>OBJEDNATEL</b>		
<b>Povodí Vltavy, státní podnik</b> Holečkova 3178/8, 150 00 Praha 5 Smíchov IČ: 70889953		
<b>OBSAH</b>	<b>FÁZE</b>	<b>PARÉ</b>
TEXTOVÁ ZPRÁVA	-	

## OBSAH

1	IDENTIFIKAČNÍ ÚDAJE .....	2
2	POPIS STAVU.....	3
2.1	Popis řešeného území .....	3
2.2	Popis vegetace.....	3
2.3	Fotodokumentace .....	5
3	VÝSLEDKY PRŮZKUMU .....	8
3.1	Metodika průzkumu.....	8
3.2	Komentář a navržená opatření.....	9
3.2	Ostatní doporučení.....	10

# 1 IDENTIFIKAČNÍ ÚDAJE

## Název

Dendrologický průzkum ve skladovém areálu Mlazice

## Údaje o území

*Místo průzkumu:* Mlazice (obec Mělník); p.č. 6528/2, 6528/3, (6528/4 – ČR), 6528/5, 6528/6, 6528/9, (6690/12 – ČR), 6528/16, 6528/17, 6528/18, 6528/19, (7867/3 – město Mělník)

*Kraj (okres):* Středočeský kraj (Mělník)

*Katastrální území:* Mělník (692816)

## Předmět dokumentace

Předmětem dokumentace je dendrologický průzkum v prostoru skladového areálu společnosti Povodí Vltavy, státní podnik. Cílem průzkumu je popis stávající dřevinné vegetace, zhodnocení a návrh opatření na porostech ve spojení s budoucími záměry v řešeném prostoru.

## Údaje o žadateli

Povodí Vltavy, státní podnik

IČ: 70889953

Holečkova 3178/8, Smíchov, 150 00 Praha 5

## Údaje o zpracovateli dokumentace

Ing. Martin Bosák

IČ: 75172640

DIČ: CZ8510030188

Dědinova 2008, Chodov, 148 00 Praha 4

Kontakt: +420 602 164 250; martinbosak@email.cz

## Vstupní podklady

- místní průzkum
- podklady dodané žadatelem
- informace z portálu ČÚZK
- mapové podklady z portálu [www.mapy.cz](http://www.mapy.cz)

## Seznam dokumentace

- Textová zpráva
- Situace 1 (1:500) – podkladem katastrální mapa
- Situace 2 (1:500) – podkladem ortofotomapa
- Tabulky – inventarizace dřevinné vegetace popisnými a dendrometrickými údaji

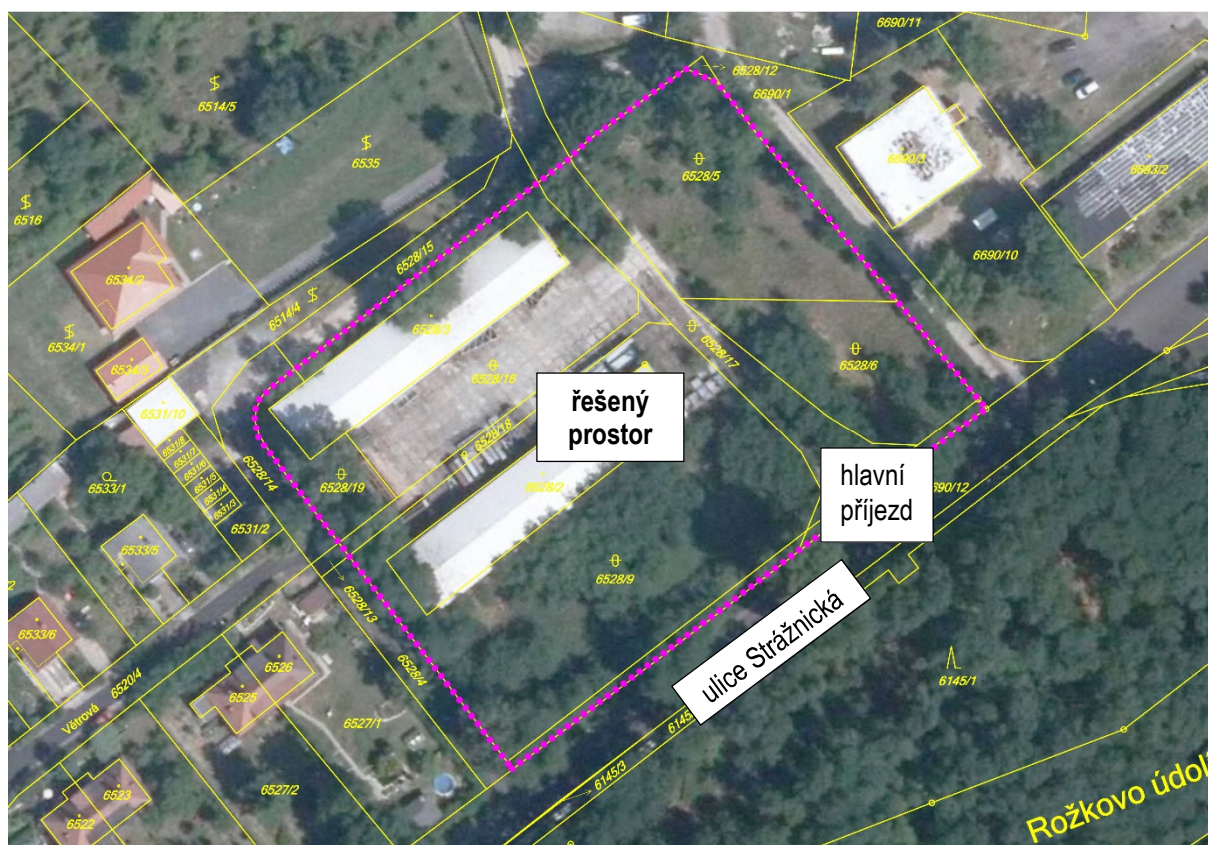
## 2 POPIS STAVU

### 2.1 Popis řešeného území

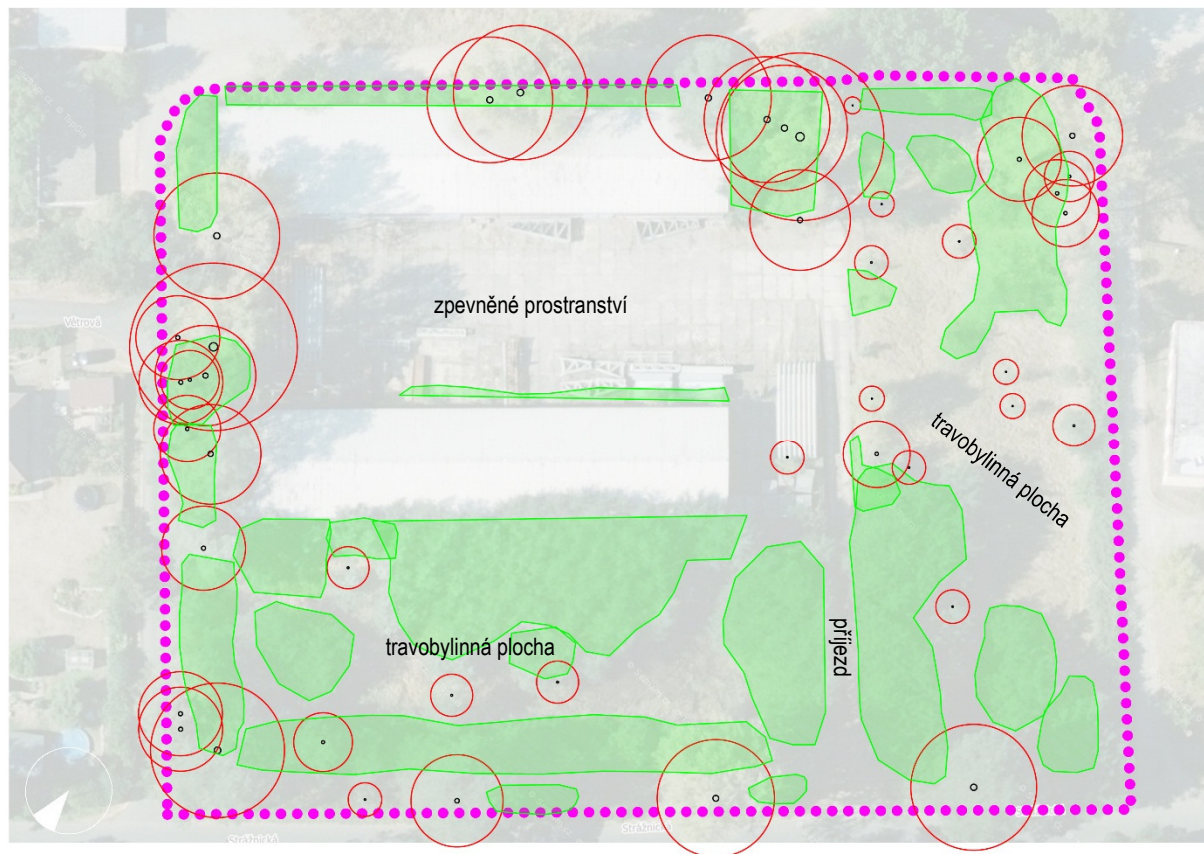
Území, které bylo podrobena průzkumem je vymezeno parcelami, příp. jejich částmi (viz kapitola Identifikační údaje – údaje o území), které jsou zejména ve vlastnictví společnosti Povodí Vltavy, statní podnik. Výjimku tvoří pozemky 6528/4 a 6690/12 ve vlastnictví České republiky, kde má Povodí Vltavy sp. právo s nimi hospodařit, a pozemek 7867/3 je ve vlastnictví města Mělník. Tyto všechny pozemky byly do průzkumu zahrnuty z toho důvodu, že dřeviny na nich rostoucí tvoří s vegetací vnitřního areálu buď logický celek, anebo jej bezprostředně ovlivňují a bylo tak účelné je do popisu vegetace zahrnout. Případně je u těchto dřevin doporučeno dohodnout se s jejich vlastníky na navržených opatřeních.

Vnitřní areál je tvořen rozsáhlými, betonovými panely zpevněnými plochami a dvěma hlavními skladovacími halami. Centrálně usazené zpevněné plochy s objekty jsou s okolím propojeny průběžnou příjezdovou cestou se dvěma protilehlými vjezdy, z JV a SZ směru. **V rámci areálu je do budoucna uvažován záměr revitalizace a rozšíření zpevněných ploch, výstavba nové haly v severovýchodní části areálu a demolice stávajících dvou skladovacích objektů.**

Terén je místy prolamovaný a tvořený i zídkami. Popis vegetace je obsahem kapitoly „2.2 Popis vegetace“.



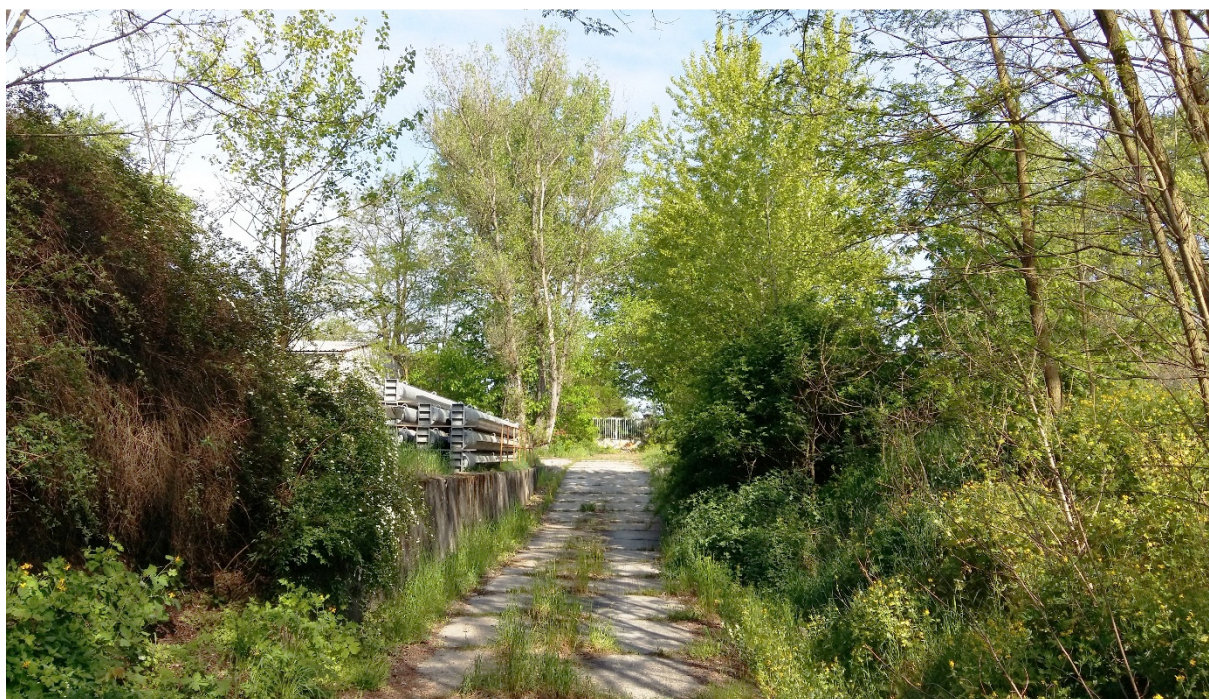
Věková struktura dřevin v areálu je typická zastoupením mladého a staršího stádia bez výraznějšího středněvěkého stadia. Porosty vzrostlých rychlerostoucích topolů a akátů jsou odhadovány na 30/40 a více let. Rozsáhlé náletové porosty pak tvoří stádium zhruba 0-8 let. Poměrně rozsáhle je zastoupeno keřové patro a to zejména liniovými obvodovými výsadbami, patrně iniciovanými pro potřeby pohledového odclonění od hlavní silnice (ul. Strážnická). Keře se pak vyskytují i roztroušeně v travnatých plochách, kde však jistě nebyly cílené.



Obr. Přehledová schematická situace typů vegetace; **červeně** vzrostlé dřeviny a **zeleně** plochy převládajícího hustého náletového charakteru a křovin



## 2.3 Fotodokumentace



*Obr. Jihovýchodní příjezd do areálu; lemováno náletovým porostem převážně akátin*



*Obr. Travobylinná plocha s rozptýlenou dřevinou zelení v severovýchodní části areálu; prostor navrhované skladovací haly*





*Obr. Obrůstání jihovýchodního objektu vysemeněnými dřevinami*



*Obr. Pohled zprostřed areálu směrem na severovýchod, směrem k nové navrhované hale podél stávající severozápadní haly*



*Obr. Pohled na vzrostlou zeleň (topoly) podél jihozápadní hrany areálu*





*Obr. Rozsáhlý hustý náletový porost akátu mezi jihovýchodní halou a ulicí Strážnická*



*Obr. Masivní keřové výsadby tavelníku uvnitř areálu podél hlavní ulice Strážnická; v pozadí vysoké akáty a topoly v ulici*



### 3 VÝSLEDKY PRŮZKUMU

Podrobný popis průzkumu sestává z výkresové a tabelární části. Výkresová část zahrnuje situaci (1:500) v několika grafických podobách s různými podklady. Tabelární část shrnuje inventarizační formou dřevinnou vegetaci prostoru. Komentář k výsledkům a návrh opatření je součástí kapitoly „3.2 Komentář a navržená opatření“. Terénní šetření proběhlo dne 18.5.2017.

#### 3.1 Metodika průzkumu

Propojení tabelární a grafické části je pomocí pořadových čísel jednotlivých položek. Rozlišováno je mezi:

- solitérní stromy	<b>číslo</b>	<i>dřeviny s obvodem kmenem nad 80 cm, jednotlivě rozlišeny i v rámci porostů</i>
- keři	<b>K+číslo</b>	<i>volně rostoucí solitérní keře</i>
- porosty dřevin	<b>P+číslo</b>	<i>skupina stromů nebo keřů (kombinace) ve vzájemném zápoji s dřevinami s obvodem kmene do 80 cm; popisováno souhrnně</i>

##### 3.1.1 Výkresová část

Situace 1 (1:500) – podkladem katastrální mapa

Situace 2 (1:500) – podkladem ortofotomapa

##### 3.1.2 Tabelární část

Popisné a dendrometrické údaje o dřevinách.

- Číslo – pořadové označení dřevin
- Taxon dřeviny latinsky / druhová skladba porostu latinsky
- Taxon dřeviny česky / druhová skladba porostu česky
- Obvod kmene – v centimetrech měřený ve výšce 130 cm nad zemí
- Průměr kmene – v centimetrech, vypočten matematickou metodou
- Plocha porostu – měřeno v plošných metrech
- Výška – výška stromu v metrech / převládající výška porostu v metrech
- Šířka dřeviny – převládající průměr koruny (okapová linie)
- Báze koruny – výška nasazení spodních (nejnižších) větví
- Sadovnická hodnota – souhrnná hodnota kvality stromu včetně přihlédnutí na budoucí potenciál dřeviny na místě spolu s avizovaným záměrem; v grafické části rozlišeno barvou
  - 1 – velmi hodnotné dřeviny bez narušení, k bezpodmínečnému zachování
  - 2 – dřeviny průměrně hodnotné, dlouhodobě perspektivní
  - 3 – dřeviny průměrně hodnotné, střednědobě až dlouhodobě perspektivní
  - 4 – dřeviny podprůměrně hodnotné, znaky poškození a snížené vitality
  - 5 – žádná vitalita, bez perspektivy, k odstranění
- Pozn.: v tomto průzkumu mapovány hodnoty SH 2, 3, 4
- Vitalita
  - 1 – vitální jedinec bez známek oslabení
  - 2 – mírně snížená
  - 3 – středně snížená, běžné odchylky od normálu
  - 4 – výrazně snížená, poškození ovlivňující malý potenciál dřeviny do budoucna
  - 5 – žádná vitalita, bez perspektivy, k odstranění
- Zdravotní stav
  - 1 – bez poškození
  - 2 – částečné poškození
  - 3 – značné poškození
- Parcela
- Opatření – navržený zásah na dřevině nebo porostu
  - BŘ – řez suchých a visících větví, řez větví výrazně se klenoucích nad komunikací s předpokladem ohrožení bezpečnosti
  - ZŘ – zdravotní řez (prosvětlení koruny, odstranění nevhodně se větvičích větví, odstranění suchých větví; zpravidla zahrnující BŘ
  - KC – pokácení dřeviny
  - R – redukce porostu, proředění, výběr jedinců k ponechání
- Poznámka

### 3.2 Komentář a navržená opatření

Navržená opatření jsou detailně vyspána pro každou mapovanou položku (soliterní strom/keř a porost dřevin) v tabelární části dokumentu. V této kapitole je vyspán obecný komentář zjištěného stavu a doporučených opatření.

Zmapovaná zeleň areálu je silně ovlivněna absencí údržby, což je důsledkem patrně extenzivního využívání samotného areálu pro odkládání či dlouhodobé skladovací účely. V některých místech je patrná i dlouhodobější absence sekání travobylinných ploch. Díky tomu se volně rozrůstají nálety dřevin, které by se během údržby spočívající v seči alespoň 2x ročně takto nevyvinuly. Rychlerostoucí dřeviny (zde to platí zejména o akátech) tak postupně vytvářejí zapojené porosty, které jsou tímto vývojem zakrátko považovány administrativně za porosty, při jejichž rozloze větší než 40 m<sup>2</sup> jsou pak posuzovány vyhláškou č. 189/2013 Sb., o ochraně dřevin a povolování jejich kácení a podléhají tak podání žádosti o jejich odstranění (u soliterních stromů obvod kmene nad 80 cm a u zapojených porostů plochy nad 40 m<sup>2</sup>.)

Jako základní kostru lze považovat velmi vzrostlé topoly, akáty a několik bříz po obvodu areálu. Tyto stromy tvoří masivní hmotu zeleně clonící areál od okolí. Nicméně jedná se o krátkověké dřeviny, které jsou aktuálně na konci svého životního optima a začínají již problémy s jejich postupným rozpadem korun, sesycháním apod. V obnovovaném areálu s nimi pro období zhruba 10 let lze počítat v případě, že budou systémově podrobeny zdravotnímu řezu, který řeší komplexně „ozdravnění“ korun, odstranění sesychajících, či již odumřelých větví a tím se tak řeší bezpečnost provozu v jejich okolí. Další otázkou je míra ovlivnění ponechávaných dřevin v blízkosti potenciálně měněných terénů, bourání starých konstrukcí nebo přímo stavba nových. V takových případech je doporučeno v průběhu tvorby prováděcí dokumentace znovu přehodnotit jednotlivé, nejbližší se k novým konstrukcím vyskytující dřeviny a stanovit míru efektivnosti zachování dřeviny. Dřeviny s narušeným kořenovým systémem, který lze velmi hrubě definovat průmětem jeho koruny, mohou být do budoucna významně ovlivněny mechanicky, a to tak, že náznaky narušení nemusejí být na dřevinách zjevné ještě několik let. Z tohoto důvodu je připojena dále kapitola „3.3 Ostatní doporučení“ část pojednávající o vybraných aspektech ochrany dřevin na staveništi.

Významné náletové přehuštěné porosty je navrženo částečně odstranit nebo podrobit probírkám tam, kde je žádoucí ponechat několik dřevin jako kulisu či odclonění objektů. Zachovávat porosty v takovéto míře zakmenění je zcela nežádoucí. Jednak pro složitost údržby nejen sečených ploch a jednak pro samotné dřeviny. Dřeviny jsou v zahuštěných porostech výrazně ovlivněny (ve vzájemném zástínu, dlouhé tenké kmeny mířící za světlem, časný vznik suchých větví a následný opad). V těchto skupinách, či v jejich blízkosti byly místy zmapovány jedinci, u nichž by stálo za to je ponechat pro jejich relativně kvalitní habitus (např. č. 37, 42, 43). U některých porostů je navrženo kompletní odstranění (č. P17, P19, P23). Ty by naopak negativně ovlivňovaly blízké vyjmenované jedince. Rozsáhlé porosty (č. P18, P20, P23, P24) je doporučeno silně zredukovat (vždy nejméně 70%) a dle potřeb provozovatele areálu a jeho funkční náplně případně etapizovat odstraňování dřevin. Zde je k poznamenání, že všechny dřeviny v rámci mapovaného porostu (vyjma vyčleněných s vlastním pořadovým číslem a mající obvod nad 80 cm) lze lokálně bez povolení odstraňovat postupně (cca 2 roky). V případě požadavku celoplošného jednorázového odstranění je nutné podat žádost o jejich pokácení.

Vybrané velmi vzrostlé topoly č. 26, 27 a 35 mají společné bezprostřední umístění těsně u objektů. Samotné stromy jsou na tyto podmínky za dlouhá léta přizpůsobeny. V případě jejich demolice je nutné dbát na co nejmenší ovlivnění kořenového systému stromů a v následujícím období reakce dřevin pozorovat. Okolní mapované porosty P13, P14, P25 jsou určeny k odstranění pro svou nulovou funkční hodnotu. V případě P13 a P14 lze namítat, že mohou objekty ze vnějšku odclonovat, nicméně jedná se vesměs o nálety akátů, které se postupně rozrostou a začnou ovlivňovat samotné objekty a způsobovat další postupné problémy. Obecně lze konstatovat, že veškerá zeleň, která se může jevit jako pozitivní pro účely pohledového odclonění je v nežádoucí formě a nežádoucí druhové skladbě a je účelné této funkci dosáhnout výsadbou vhodnějších dřevin. Keřový porost podél hlavní ulice Strážnická lze brát vesměs jako funkční liniový clonící prvek zeleně, nicméně keře (převládá tavolník) je již starší a v budoucnu bude patrně nutná obnova. Obecně platí, že takovéto keřové skupiny je nutné zbavit lokálních vtoušených akátů.

U vzrostlé skupiny topolů č. 22, 23, 24 a 25 začíná být znatelné ohrožení jejich prosycháním, neboť stromy jsou těsně na sobě. Jedinec č. 25 má již znatelné proschnutí korun ze severní strany a je i nakloněný směrem k jihu.



Skupina č. 22, 23, 24 by měla být alespoň proředěna odstraněním jedince č. 23, nacházející se mezi č. 22 a 24. Nicméně všichni 3 jedinci vyrůstají přímo z okraje betonového odvodňovacího žlabu a v případě sanace tohoto místa (demolice žlabu) je doporučeno odstranění všech tří jedinců, neboť nebude zaručena jejich biomechanická kvalita do dalšího období. Porost č. P12 v podrostu těchto topolů nemá význam a je určen k odstranění.

Pro případné náhradní výsadby podmíněné kácením ve prospěch nově realizovaných staveb lze předběžně doporučit jihovýchodní plochu (aktuálně zhruba vymezenou P17, P18, P24 a P22). Druhovú skladbu sadových úprav by měla zahrnovat druhy domácích dřevin vhodných do podmínek středních Čech a neměla by zahrnovat akáty, které jsou aktuálně posuzovány jako invazivní a zároveň jako nežádoucí v důsledku jejich agresivního rozrůstání, jak je ukázkou i v tomto řešeném prostoru.

**Závěr průzkumu má snahu nastínit doporučená opatření na zeleni pro efektivní a udržitelnou údržbu areálové zeleně. Vysvětlená doporučení a návrhy rovněž spočívají v přípravných opatřeních pro avizovanou obnovu areálu. Zásahy mají za cíl umožnit vybraným dřevinám prostor a zastavení vývoje plošných náletových porostů bez perspektivy. U předpokládaných problémových míst je upozorněno na jejich rizika a případnou potřebu následného detailnějšího posouzení. Tento dokument může být v této formě předložen dodavateli arboristických a kácecích prací pro účely vytvoření cenové nabídky na navržená opatření. Zdravotní řezy na vzrostlých dřevinách je doporučeno přenechat certifikovaným arboristům, jejichž seznam je k nalezení na webu <http://www.arboristika.cz/certifikovani-arboriste/index.php>. Tabelární část dokumentu přehledně odlišuje kromě rozdělení položek na solitérní stromy/keř a porosty také položky, u kterých je v případě kácení potřeba podat žádost o povolení.**

### 3.3 Ostatní doporučení

V případě stavební činnosti v areálu je doporučeno dodržet řadu opatření pro ochranu stávající dřevinné vegetace. Zde je nastíněn výběr hlavních principů. Samotný rozsah a podobu ochrany dřevin při stavbě je dobré konzultovat se zpracovatelem tohoto průzkumu, příp. s jinou osobou, proškolenou v těchto zásadách.

#### Ochrana dřevin na staveništi

Podmínky ochrany zeleně, která je ponechávána, jsou dány zákonem č. 114/92 Sb. o ochraně přírody a krajiny v platném znění. Kmeny stromů v dosahu stavebních strojů a v trase staveništní dopravy budou chráněny bedněním do výšky 2 m (viz schéma níže). V případě potřeby práce v ploše kořenového systému by měla být tato plocha (od stromu až po okapovou linii +1,5 m) chráněna proti zhuštění zakrytím povrchu půdy přejezdnými panely nebo geotextilií, na které je vrstva šterku s překryvem spojených fošen. Nutná je opatrnost při provozu stavebních strojů pod korunami stromů.

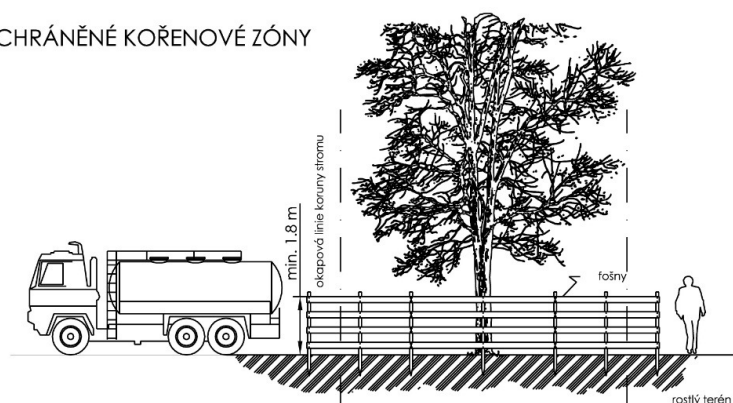
Při realizaci budou respektována následující opatření:

- vegetační plochy nesmí být znečišťovány látkami poškozujícími rostliny nebo půdu, např. rozpouštědly, minerálními oleji, kyselinami, louhy, barvami, cementem nebo jinými pojivy.
- ohniště smí být zakládána pouze ve vzdálenosti nejméně 5 m od okapové linie korun stromů a keřů; otevřený oheň smí být rozdělován, s - přihlédnutím ke směru větru, pouze v odstupe nejméně 20 m od okapové linie korun stromů a keřů
- kořenové prostory stromů a vegetační plochy nesmí být zamokřeny nebo zaplaveny vodou odváděnou ze stavby
- k ochraně před mechanickým poškozením (např. pohmoždění a potrhání kůry, dřeva a kořenů, poškození koruny) vozidly, stavebními stroji a ostatními stavebními postupy je nutno stromy v prostoru stavby chránit plotem, který by měl obklopot celou kořenovou zónu (viz schéma níže)
- není-li to ve výjimečných případech možné chránit celou kořenovou zónu, je nutno opatřit kmen vypořádávaným bedněním z fošen, vysokým nejméně 2 m; ochranné zařízení je třeba připevnit bez poškození stromu, nesmí být osazeno přímo na kořenové náběhy; korunu je nutno chránit před poškozením stroji a vozidly, popřípadě vyvázat ohrožené větve vzhůru; místa uvázání je nutno rovněž vypořádávat.
- dřevěné bednění okolo kmenů nesmí hranami fošen sedět přímo na kořenových náběžích, ale tato místa musí být podložena vypořádáváním.
- v kořenové zóně se nemá provádět žádná navážka zeminy nebo jiného materiálu
- v kořenovém prostoru se nesmí půda odkopávat.
- hloubení v kořenovém prostoru bude prováděno pouze ručně nebo s použitím odsávací techniky;

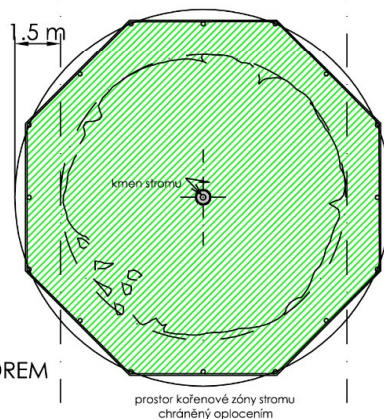
- při výkopech rýh se nesmí přetínat kořeny s průměrem  $\geq 5$  cm, poškozené kořeny je nutno ošetřit.
- kořeny je třeba ostře přetnout a místa řezu zahladit;
- kořenový prostor nesmí být zatěžován soustavným přecházením, pojižděním, odstavováním strojů a vozidel, zařízeními stavenišť a skladováním materiálů.
- nelze-li se v kořenovém prostoru vyhnout dočasnému zatížení, musí být zatěžovaná plocha co možná nejmenší; plochu je nutno pokrýt geotextilií a nejméně 20 cm tlustou vrstvou z vhodného drenážního materiálu, na kterou je třeba položit pevnou konstrukci z fošen nebo podobného materiálu.
- opatření má být jen krátkodobé, omezené nejvýše na jedno vegetační období; pominou-li důvody tohoto opatření, je nutno zakrytí neprodleně odstranit, a poté půdu, při šetrném zacházení s kořeny, ručně mělce nakypřit.
- výkopová zemina ani jiný stavební materiál nebudou přikládány ke kmenům.
- výkopy v blízkosti kořenového systému nebudou prováděny v období mrazů.
- při provádění prací pomocí stavebních strojů pod korunami stromů musí být volen způsob práce co nejšetrnější k větvím.
- větve nesmí být ulomeny ve prospěch kratších pojezdů strojů a případně musí být zvolena objízdná trasa.



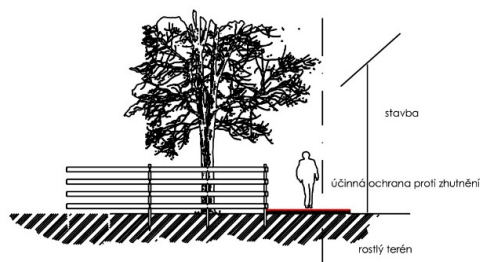
## VYMEZENÍ CHRÁNĚNÉ KOŘENOVÉ ZÓNY



U sloupovitých taxonů  
se ochranné pásmo rozšiřuje na 5 m  
od okapové linie



## OCHRANA V MÍSTECH S OMEZENÝM PROSTOREM



Ochrana stromů při stavebních činnostech:  
ochrana kořenové zóny oplocením

Společnost pro zahradní a krajinářskou tvorbu, o.s.  
Zpracoval: Ing. Maxim Turba; David Hora, DiS.

Používejte pouze s uvedením zdroje

